



# Adaptation visuelle d'un ordinateur sous Windows 7

Document à utilisation interne

Mis à jour le 04 mars 2013



# Adaptation visuelle d'un ordinateur sous Windows 7

## Table des matières

Compte utilisateur déficient visuel .....	3
Curseur de souris.....	5
Personnalisation des couleurs de fond et fenêtre .....	9
Taille des caractères .....	10
Résolution d'affichage.....	12




## Adaptation visuelle d'un ordinateur sous Windows 7

### Compte utilisateur déficient visuel

Nous allons dans ce paragraphe indiquer comment créer un compte utilisateur spécifique à l'utilisateur déficient visuel, c'est-à-dire qu'à l'ouverture de Windows, nous pourrions choisir le compte « Béatrice » avec un affichage classique et le compte « Arthur » qui est un utilisateur déficient visuel et pour lequel nous adapterons les affichages dans les rubriques suivantes.

Pour créer le compte « Arthur » ou prénom de la personne déficiente visuelle, il faut ouvrir la session de windows comme cela est fait habituellement.

1. Lorsque windows est chargé et que le bureau avec les icônes de raccourcis apparaissent, ouvrir en bas à gauche le menu « **Démarrer** » .
2. Ouvrir ensuite le panneau de configuration.
3. Sélectionner en haut à droite l'affichage « **Grandes icônes** ».
4. Sélectionner la rubrique « **Comptes d'utilisateurs** »



#### Comptes d'utilisateurs

5. Sélectionner la fonction « **Gérer un autre compte** », puis « **Créer un nouveau compte** »
6. Renseigner le prénom de la personne déficiente visuelle puis définir son profil comme étant « **Administrateur** » de l'ordinateur



## Adaptation visuelle d'un ordinateur sous Windows 7

### Nommer le compte et choisir un type de compte

Ce nom apparaîtra sur l'écran de bienvenue et dans le menu Démarrer.

ARTHUR

Utilisateur standard

Les utilisateurs de comptes standard peuvent exécuter la plupart des logiciels et modifier les paramètres système qui n'affectent pas d'autres utilisateurs ou la sécurité de l'ordinateur.

Administrateur

Les administrateurs disposent d'un accès total à l'ordinateur et peuvent effectuer toutes les modifications souhaitées. Selon les paramètres de notification, les administrateurs peuvent être invités à fournir leur mot de passe ou à le confirmer avant d'apporter des modifications susceptibles d'affecter les autres utilisateurs.

Nous vous conseillons vivement de protéger chaque compte en lui affectant un mot de passe fort.

[Pourquoi un compte standard est-il recommandé ?](#)

Créer un compte

Annuler

7. Finir l'opération en cliquant sur le bouton « **Créer un compte** »

Remarque : La saisie d'un mot de passe n'est peut-être pas nécessaire sinon elle est proposée pour chaque compte créé.

Lors de la prochaine ouverture de Windows, le compte utilisateur « ARTHUR » sera aussi proposé au démarrage et c'est celui que nous utiliserons pour la suite du paramétrage. Chaque compte utilisateur possède son paramétrage spécifique.





## Adaptation visuelle d'un ordinateur sous Windows 7

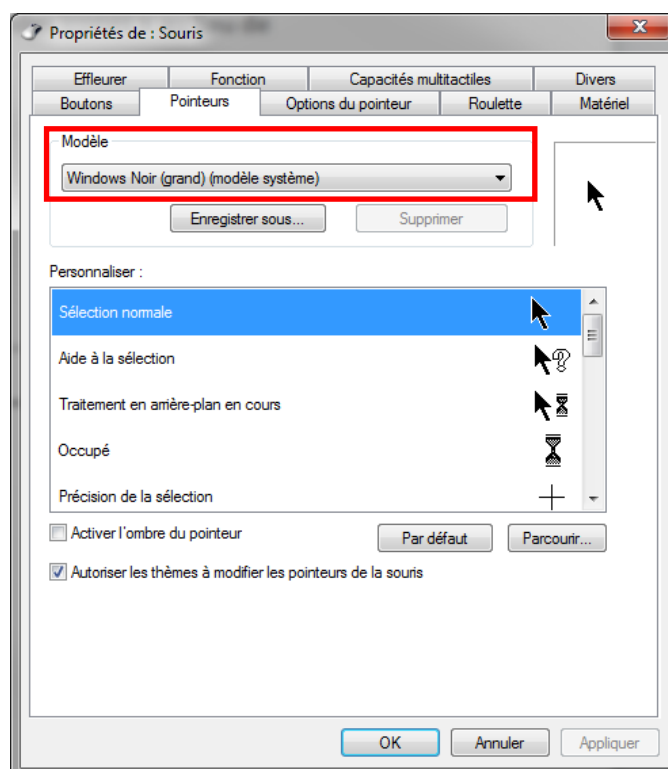
### Curseur de souris

Comme cela a été vu dans le paragraphe « **Compte utilisateur** », nous allons effectuer les paramétrages suivants sur le compte utilisateur de la personne déficiente visuelle.

Nous allons dans ce paragraphe modifier le curseur de souris suivant le choix d'un thème proposé par Microsoft :

1. Dans le menu « **démarrer** » ( drapeau en bas à gauche de l'écran) sélectionner le panneau de configuration
2. Sélectionner en haut à droite le mode d'affichage « **grandes icônes** » au lieu de « **Catégories** » par défaut
3. Ouvrir la rubrique « **Souris** »  Souris
4. La fenêtre suivante apparaît :

## Adaptation visuelle d'un ordinateur sous Windows 7

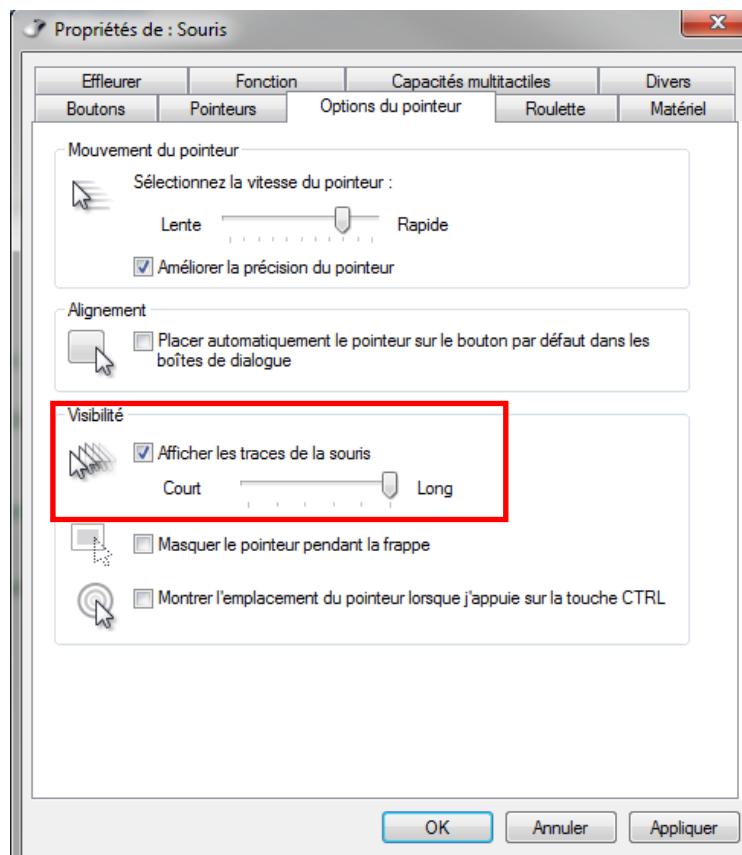


5. Aller sur l'onglet « **Pointeurs** » et choisir « **Windows noir (grand)(Modèle système)** »

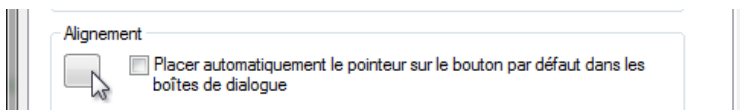
Nous préconisons ce modèle même si un autre peut être choisi. Il a l'avantage d'être grand et avec son fond noir, d'avoir un contraste important avec les contenu de fenêtre. Ne pas oublier de cliquer sur le bouton « **Appliquer** » afin de mettre en place les modifications de choix du format de curseur.

6. En complément, nous pouvons ajouter une trace au déplacement de la souris de façon à la rendre encore plus visible. Pour ce faire, il faut aller sur l'onglet « **Options du pointeur** » et cliquer sur la boîte à cocher « **Afficher les traces de la souris** »

## Adaptation visuelle d'un ordinateur sous Windows 7



7. En outre complément sur la rapidité, il peut être sélectionné le fait que la souris se positionne automatiquement sur le bouton proposé par défaut sur une boîte de dialogue. Attention, cette fonction est à tester car peut perturber à l'inverse le repérage de la souris par l'utilisateur. Cette fonction est disponible toujours sur l'onglet « **options du pointeur** », dans la zone « **Alignement** »



8. La taille du curseur cligotant en écriture peut aussi être modifier. Ouvrir le panneau de configuration puis



## Adaptation visuelle d'un ordinateur sous Windows 7

Personnalisation puis en bas à gauche sur « Options d'ergonomie », puis « Améliorer la lisibilité de l'ordinateur »

Dans la rubrique « **Rendre les éléments plus faciles à voir** », cocher la fonction « **Rendre le rectangle de focus plus épais** » et définir l'épaisseur du curseur plus importante puis cliquer sur le bouton « **Appliquer** »





## Adaptation visuelle d'un ordinateur sous Windows 7

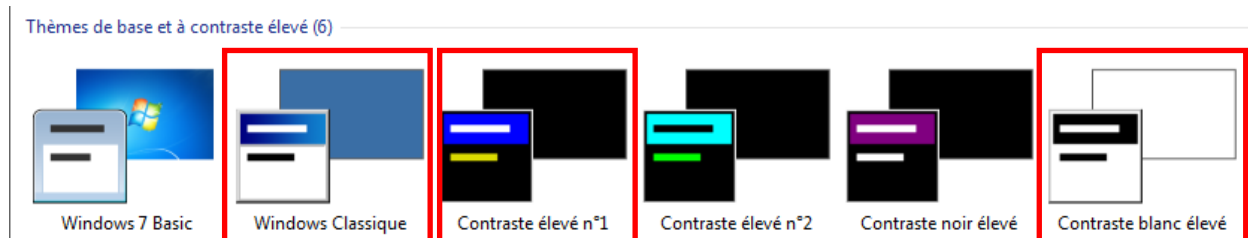
### Personnalisation des couleurs de fond et fenêtre

Il est possible de choisir l'un des thèmes adaptés avec contraste élevé.

Ouvrir le panneau de configuration puis sélectionner « personnalisation »

Dans la liste des thèmes, 3 thèmes sont accessibles dans le groupe « Thèmes de bases et à contraste élevé »

- . Windows Classique
- . Contraste élevé n°1
- . Contraste blanc élevé



Dans la même fenêtre, il



## Adaptation visuelle d'un ordinateur sous Windows 7

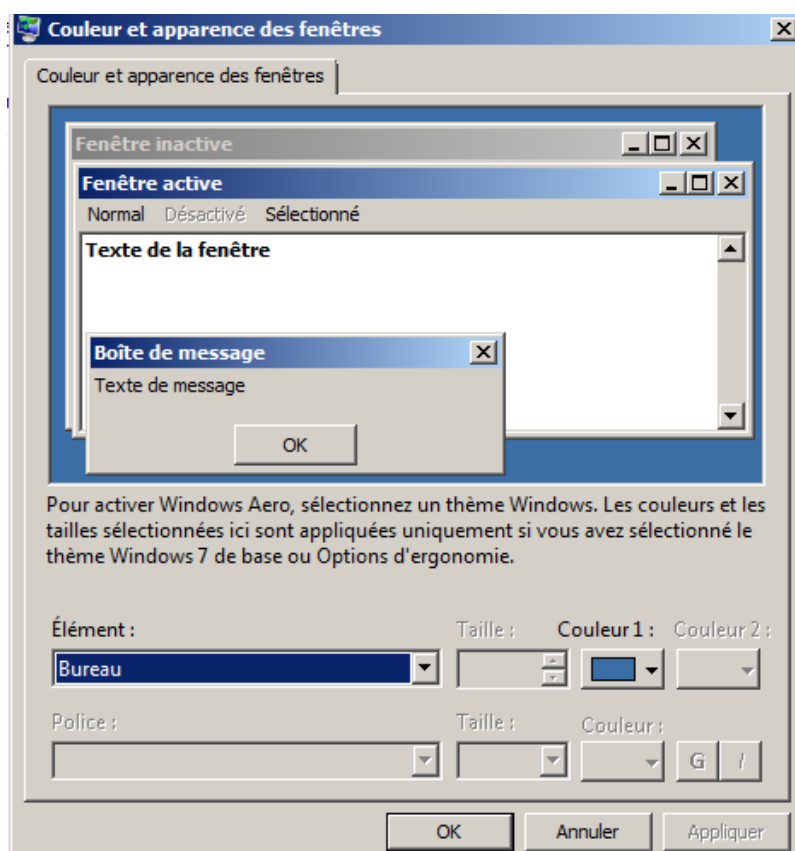
### Taille des caractères

Il est possible d'augmenter la taille des caractères sur les fenêtres : titre de fenêtre, menus, texte des boîtes de dialogues et boutons.

Il est possible de choisir l'un des thèmes adapté avec contraste élevé.

Ouvrir le panneau de configuration puis sélectionner « personnalisation »

En partie basse, sous le choix des thèmes, sélectionner la « Couleur de la fenêtre »





## Adaptation visuelle d'un ordinateur sous Windows 7

Dans la partie visuelle et graphique, vous pouvez cliquer sur les textes pour en changer ensuite la taille des polices utilisées par les propriétés au-dessous.

Cliquer sur OK, pour appliquer le résultat à Windows.



## Adaptation visuelle d'un ordinateur sous Windows 7

### Résolution d'affichage

Il est possible d'augmenter la résolution

Il existe 2 méthodes complémentaires d'affichage :

- La première consiste à changer la résolution d'écran (800x600, 1024x768, 1440x900,...)
- La seconde consiste à choisir un zoom d'affichage 125% ( x 1,25), 150% (x 1,5), 200% (x2)

Chaque méthode a des avantages et des inconvénients.

La meilleure démarche est d'y aller pas à pas en testant avec le retour visuel de l'utilisateur déficient visuel.

Ensuite, si la méthode 1 ne suffit pas, il est possible en complément ou remplacement de modifier la résolution d'affichage. Cette partie ne nécessitera pas de redémarrage de session de Windows.


1. Dans le panneau de configuration, sélectionner la rubrique « **Affichage** » puis la fonction « **Ajuster la résolution** ».
2. Par défaut, la résolution d'affichage en cours est la résolution maximale, c'est-à-dire l'écriture la plus petite possible pour la carte graphique. En baissant la résolution, il est possible d'agrandir la taille des éléments visuels et ainsi la taille des écritures.

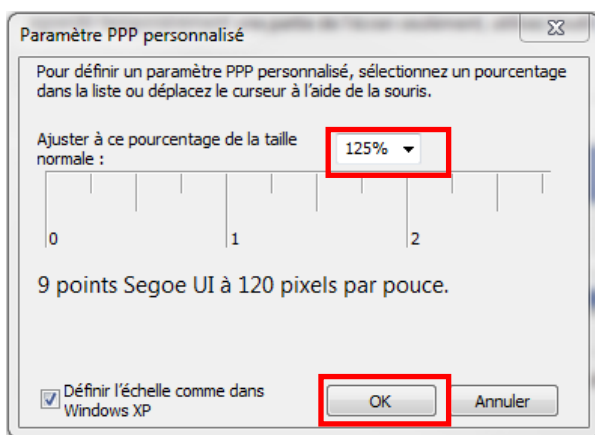


## Adaptation visuelle d'un ordinateur sous Windows 7

A noter avant de commencer que l'utilisation de la seconde méthode peut pour certains logiciels générer des problèmes d'affichages de listes déroulantes ou autre élément graphique.

Nous allons commencer par la première méthode :

1. Ouvrir le panneau de configuration
2. Sélectionner en haut à droite l'affichage « **Grandes icônes** »
3. Sélectionner la rubrique « **Affichage** »  Affichage
4. Dans la liste de gauche, sélectionner la fonction « Définir la taille du texte personnalisé (PPP) »



5. Choisir le zoom souhaiter. Pour visualiser le résultat, il faudra refermer la session de windows et ré-ouvrir la session « ARTHUR ». (ou simplement redémarrer l'ordinateur ). Conseils : il est préférable de monter progressivement dans les zooms au lieu de choisir d'entrée le plus important.